

There are no translations available.



Prace zgłoszone na konkurs obejmowały szeroką problematykę i poruszały zagadnienia przestrzenne w różnych skalach. Jury Konkursu, zwróciło uwagę, iż wiele z nich może mieć konkretne zastosowanie w praktyce, jednak nie zawsze dobór tematów był adekwatny do możliwości dyplomantów i specyfiki uczelni. Właściwy dobór tematów, zdaniem Jury, powinien ograniczyć czas potrzebny na pisanie pracy i jednocześnie pozwolić na uniknięcie części błędów merytorycznych. Sędzia referent zwrócił również uwagę na rosnące zróżnicowanie zakresu, metodyki i poziomu nadsyłanych prac, szczególnie widoczne wśród prac nadsyłanych z kierunku studiów Gospodarka Przestrzenna, realizowanego na różnych uczelniach.

W Kategorii Projektowanie Urbanistyczne:



Ceremonia wręczenia nagród w ogólnopolskim konkursie dyplomowym

Written by Tomasz Majda
Wednesday, 28 September 2016 14:52

Nagroda równorzędna:

AUTOR: **Marta Ogrodowczyk**
TEMAT PRACY: „Zachodnia na nowo”
PROMOTOR: dr inż. arch. Mirosław Wiśniewski
UCZELNIA: Instytut Architektury i Urbanistyki Politechniki Łódzkiej

Praca koncentruje się na problemie jednej z głównych ulic centrum Łodzi o wyburzonej pierzei, a przez t



Nagroda równorzędna:

AUTOR: **Paweł Malinowski**
TEMAT PRACY: „Oruńska kooperatywa. Studium rewitalizacji dzielnicy z użyciem modelu mieszkalnictwa
PROMOTOR: dr inż. arch. Gabriela Rembarz
UCZELNIA: Wydział Architektury Politechniki Gdańskiej

Przedmiotem pracy są problemy mieszkaniowe współczesnych miast, przedstawione na tle doświadczeń

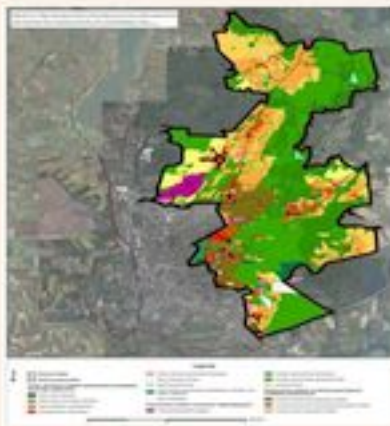


Wzrost i rozwój funkcji mieszkaniowej i usługowej, a także funkcji rekreacyjnej i przyrodniczej



Wzrost i rozwój funkcji mieszkaniowej i usługowej, a także funkcji rekreacyjnej i przyrodniczej

WYNIKI ANALIZY



- Dla każdego terenu wyliczono stopień przydatności dla lokalizacji wybranej funkcji przyjmując skalę od 0 (brak przydatności) do 3 (najwyższa przydatność).
- Poprzez „nakładanie” stopnia przydatności wszystkich funkcji, zidentyfikowano obszary występowania potencjalnych konfliktów przestrzennych.
- Obszary „konfliktowe” stanowiły ok. 20% obszaru opracowania. Ok. 78% wszystkich terenów „konfliktowych” stanowiły tereny między funkcją mieszkaniową i rolniczą.
- Zaproponowano strukturę funkcjonalno-przestrzenną w oparciu o optymalizacyjny model postępowania uwzględniający każdą możliwą kombinację przydatności. Model przygotowano kierując się zasadami zrównoważonego rozwoju.
- Stwierdzono, że w studium przeznaczono zbyt dużą powierzchnię na funkcje mieszkaniowe.

Wzrost i rozwój funkcji mieszkaniowej i usługowej, a także funkcji rekreacyjnej i przyrodniczej

ams